

Balanco Social SESC/SC 2010



SESC



Apresentação

O cliente SESC que for a cada uma das 35 unidades distribuídas por todo o Estado de Santa Catarina perceberá os serviços de excelência já em seu primeiro contato com a entidade. Ele terá a certeza de que está em um ambiente onde todos os colaboradores primam pela valorização humana.

A entidade alinha sua cultura organizacional de acordo com uma declaração que inclui a ética, o respeito e o comprometimento. Desta forma, o resultado final, detalhado no presente documento, não poderia ser outro: realizações que contribuem para o desenvolvimento social de toda uma população.

Através do Planejamento Estratégico, o SESC Santa Catarina gere com propriedade itens que colocam o comércio no centro de sua atenção. Com investimentos em

projetos socioeducativos de custo acessível à toda população de baixa renda ou mesmo gratuitos, em todas as cinco áreas de atuação do SESC, promove-se a igualdade de oportunidades e a valorização das potencialidades locais.

Temáticas como acessibilidade, valorização e preservação do meio-ambiente também estão cada vez mais imperativas nas atividades executadas, estando de acordo com as demandas urgentes da sociedade contemporânea.

Os dados aqui compilados são mais que números: são legitimadores da qualidade com que a família SESC atende seu público. Uma atenção que não vê barreiras geográficas, étnicas ou sociais, e que nos orgulha dos resultados alcançados.

1 Estratégia

∞ Gestão e Ações

10 Missão, Visão e Declaração de Valores

12 Palavra Presidente

14 Palavra Diretor

2 Perfil Organizacional

18 Estrutura Operacional e de Atendimento

20 Indicadores Corpo Funcional

22 Indicadores Sociais Internos

26 Organograma

28 Públicos Atendidos

30 Tipo e Natureza Jurídica da Propriedade

3 Cidadania Empresarial

34 Indicadores Sociais Externos

48 Órgãos Executivos, Normativos e Auditores

50 Representação em Órgãos de Classe

4 Desempenho

54 Indicadores Ambientais

58 Indicadores Sociais

62 Indicadores Financeiros

5 Tabela de dados

1. Estratégia



“Pra nós, recomeçar depois de perdermos tudo, só foi possível graças ao apoio da campanha.”

Adriana Kohler e Sandro Dias, família beneficiada pela campanha SESC Solidário.

Estratégia

Gestão
e Ações

O SESC/SC adotou a sustentabilidade em seu Planejamento Estratégico e, a partir daí, vem delineando processos gerenciais e objetivos a serem alcançados.

As ações estão sendo implementadas por meio de iniciativas estruturadas, buscando sempre o envolvimento de diversas áreas. Como principal referência em responsabilidade social perante os trabalhadores do comércio, a entidade vem buscando, de forma continuada, promover a melhoria de seu desempenho nas dimensões social, ambiental e também econômica, consolidando, paulatinamente, a reputação de uma gestão capaz de gerar resultados relevantes em todas essas dimensões. Evoluindo em direção a um constante aprimoramento dos processos e práticas gerenciais, o SESC/SC considera legítimos os interesses de seus diversos públicos e

interlocutores. Por isso, vem realizando pesquisas para medir a satisfação do público externo por meio dos mais diferentes canais - portal corporativo, boletim digital, aferição da satisfação nas centrais de atendimento localizadas em todas as unidades e outros. Assim, estabelece mecanismos de diálogo que buscam expressar princípios e nortear melhorias.

Além disso, adota a premissa da ação em rede, articulando parcerias estratégicas entre sociedade civil, poder público, iniciativa privada e organizações não-governamentais, que contribuem para a criação de um valor social, tendo a educação como princípio básico e norteador.

Comunicação e Marketing

Em consonância com a evolução das diretrizes gerenciais expressas no Planejamento Estratégico, a Comunicação vem adotando novas ações sempre alinhadas às políticas da empresa, com o objetivo de aprimorar os processos e as práticas nessa área. O ano de 2010 marcou importantes mudanças, inaugurando uma nova forma de pensar e fazer comunicação. A análise dos resultados de pesquisas realizadas com os clientes, como recurso fundamental para um conhecimento detalhado está possibilitando o mapeamento de novas oportunidades de diálogo. Assim, a entidade vem potencializando o desenvolvimento de ações de comunicação e marketing com vistas a um relacionamento contínuo com seus públicos de interesse.

Top de Marketing 2010

A incorporação do marketing incluiu o planejamento e o desenvolvimento de ações estratégicas e de relacionamento com os públicos de interesse, nas mais diferentes áreas da entidade.

Com o objetivo de conferir maior visibilidade aos projetos e serviços oferecidos, o SESC tem se apropriado de importantes recursos de comunicação, desenvolvendo iniciativas em diversos canais, com especial atenção às redes sociais.

De forma pioneira, a equipe técnica, em conjunto com a agência de publicidade, desenvolveu uma estratégia de marketing para a edição 2010 do Festival Palco Giratório, uma das principais ações de Cultura do SESC no país.

Como resultado, houve um expressivo aumento de público nos espetáculos, apresentações artísticas, cursos, palestras e debates. Somente em apresentações, foram 16.458 pessoas, 4.932 a mais do que o público contabilizado na edição anterior. Quanto aos cursos e palestras oferecidos, o público chegou a 4.658 pessoas.



Missão

Contribuir para a construção de uma sociedade mais justa e para a melhoria da qualidade de vida dos trabalhadores do setor de comércio de bens, serviços e turismo, prioritariamente de baixa renda, através de serviços subsidiados e de excelência.



Visão

Ser referência até 2015 em ações sócio educativas nas áreas de Educação, Saúde, Cultura, Lazer e Assistência.



Declaração de Valores

- Ética;
- Respeito e valorização do ser humano;
- Criatividade e inovação;
- Transparência;
- Comprometimento com o cliente interno e externo;
- Qualidade;
- Trabalho em prol do desenvolvimento social;
- Trabalho em equipe;
- Integração com a sociedade.

Estratégia

Palavra

do Presidente

“A atuação em parceria foi priorizada para a criação de um valor social, tendo a educação como princípio básico e norteador.”

No mundo de hoje não há espaço para empresas que não se preocupam com o social e o ambiental. E por entendermos que este é o caminho para o crescimento econômico e social equilibrado, princípios de gestão sustentável nortearam o planejamento estratégico do SESC em 2010.

Sempre tendo como referência a busca da responsabilidade social perante os trabalhadores do comércio, foram destacadas ações que valorizam a qualidade nos serviços, parcerias com o poder público e lideranças locais, comunicação com transparência e responsabilidade ambiental, incorporando estes temas à forma de gerir e à cultura da entidade.

Para implantar o SESC Comunidade em Palhoça, município da região metropolitana da Capi-

tal, por exemplo, a entidade articulou-se com lideranças comunitárias, poder público local, organizações não governamentais atuantes e empresas.

Ações como esta refletem o compromisso do SESC em contribuir para o desenvolvimento regional, gerando mais qualidade de vida e inserção social de pessoas, grupos e comunidades em todo o Estado.

Aos poucos também foram incorporadas medidas para o controle de custos, fator que contribuiu para a manutenção das metas de crescimento. Foram empenhados ainda recursos e inúmeros investimentos na modernização de infraestrutura.

Portanto, o presente relatório é uma forma de reunir e expor para a sociedade os resultados

de todo trabalho realizado em 2010 com mudanças de paradigmas no processo de gestão. Queremos mostrar que com o trabalho conjunto de colaboradores, comerciários e empresários do comércio de bens, serviços e turismo é possível ter um desenvolvimento sustentável para o benefício de todos.

Bruno Breithaupt
Presidente da Fecomércio e do
Conselho Regional do SESC



Estratégia

Palavra do Diretor



“ Continuamos acreditando que o alicerce de tudo são as nossas pessoas. Elas são a chave do sucesso. ”

Em 2010, podemos comemorar a colheita dos frutos, resultado das sementes que vínhamos plantando de forma permanente em anos anteriores. Nossa estratégia de ampliação da infraestrutura e da revitalização das instalações do SESC em todas as regiões do Estado, bem como da implantação de novas ações e projetos como, por exemplo, o SESC Comunidade, começou a dar resultado.

A forte expansão que o SESC está buscando é proporcionada sem dúvida pelo espírito de trabalho em equipe e a vontade de crescer de todos os colaboradores. As crenças contidas em nossos valores têm contribuído sobremaneira nas novas

metas que estabelecemos.

Nesse sentido, acreditamos que a confiança do nosso público preferencial e também de toda a comunidade no futuro da entidade muito tem contribuído para o nosso crescimento como entidade social e ambientalmente responsável.

Continuamos acreditando que o alicerce de tudo são as nossas pessoas, que motivadas e entusiasmadas, trabalhando num ambiente descontraído, participativo e respeitoso, são a chave de sucesso para a superação e o desenvolvimento de nossa equipe.

Encerramos o ano de 2010 com um grupo de colaboradores muito maior do que

no ano anterior, o que, para nós, é motivo de satisfação e confiança de que a equipe continuará tornando a família SESC ainda maior.

E, em mais um ano de realizações, temos a firme convicção de estarmos cumprindo as diretrizes traçadas pelos empresários do Comércio de Bens, Serviços e Turismo de Santa Catarina em favor da democracia e da igualdade de condições para todos os segmentos da sociedade.

Roberto Anastácio Martins
Diretor Regional do SESC/SC

2. Perfil Organizacional

“Espírito de equipe e colaboração estão sempre presentes no dia-a-dia. Porque sabemos da importância do nosso trabalho para a melhoria da saúde e da qualidade de vida do trabalhador do comércio, sua família e da comunidade em geral.”

Thabata Tavares, cozinheira, e Priscila Karnopp, nutricionista, de Joinville.



Perfil Organizacional

Estrutura Operacional e de Atendimento

Com 35 unidades, sendo 29 fixas e 6 móveis em funcionamento, abrangendo todas as regiões do Estado, a entidade vem buscando ampliar sua infraestrutura, com o adequado suporte técnico na sede.

Sempre visando o atendimento aos comerciários, prioritariamente, o SESC oferece serviços de amplo alcance socioeducativo a mais de 100 municípios no Estado.

Em 2010, o projeto SESC Comunidade, pioneiro no Estado, foi implantado em Palhoça, município localizado na Grande Florianópolis. Além dos centros de atividades, há cinco centros de Educação Infantil e quatro consultórios odontológicos em SC.

Integradas à sede do Departamento Regional, na capital do Estado, os centros de atividades realizam a gestão direta das demais estruturas localizadas em sua região.

Os centros educacionais do Programa SESC Ler estão instalados nas regiões Metropolitana e Norte do Estado, promovendo o acesso à uma

formação cidadã aos jovens e adultos não alfabetizados, construindo conhecimento e desenvolvendo a consciência crítica.

Localizado em São José, na região Metropolitana da Capital, o Programa Mesa Brasil SESC também está instalado nas regiões Norte, em Joinville, e Oeste, em Chapecó.

*O SESC/SC está em todas as regiões do Estado.
Na foto, SESC Ler Canoinhas, no Norte.*



4. Terceirizados



Perfil Organizacional

Indicadores Sociais Internos

1. Gestão

O SESC adota um modelo de gestão que conta com a participação ativa dos colaboradores para o alcance dos objetivos estratégicos, valorizando o desempenho e buscando desenvolver uma cultura organizacional de oportunidades para o público interno. A política de gestão de pessoas da empresa assegura oportunidades de aprendizado e qualificação profissional e garante condições adequadas de saúde, segurança e ambiente de trabalho. Nesse sentido, a empresa mantém com os colaboradores uma relação que tem como princípios a ética e o respeito, entendendo o quão importantes são para os processos internos que, por sua vez, influem no desempenho junto a todos os públicos atendidos pela entidade.

2. Recrutamento

Os colaboradores do SESC/SC são selecionados através de processos públicos divulgados no site da entidade e também em veículos de comunicação, como jornais e rádios. A avaliação dos candidatos passa por diversas etapas como análise curricular, provas e entrevistas, todas realizadas por profissionais da área específica juntamente com a Gerência de Recursos Humanos. O SESC oferece também novas oportunidades internas de trabalho, recolocação e promoção profissional, tendo como base seus princípios de valorização humana e obedecendo as normas da entidade. As oportunidades internas são divulgadas através da intranet e murais informativos, tanto na sede administrativa quan-

to nas unidades e compreendem todos os níveis hierárquicos, desde as funções operacionais até as gerenciais.

3. Integração

O Guia de Integração divulga aos novos colaboradores o sistema de gestão de pessoas, o organograma, as políticas de desenvolvimento, remuneração, benefícios e administração de pessoal. Em 2010, o guia foi distribuído a todos os colaboradores contratados. A publicação também é apresentada presencialmente pela equipe da área de Recursos Humanos, que realiza a ambientação dos novos colaboradores junto à equipe.

4. Comunicação Interna

Os fluxos de informação dentro da

empresa são direcionados para alguns canais de comunicação, com o objetivo de manter o público interno informado e comprometido. Informações e comunicados de interesse interno são divulgados via intranet, além do Boletim Informativo SESC (BIS), cujo principal objetivo é estimular a integração funcional e a geração de um ambiente participativo. A empresa considera que o Balanço Social, que desde 2009 é construído a partir do modelo Ibase, o Relatório Anual de Gestão e as reuniões gerenciais realizadas periodicamente também são peças de comunicação interna fundamentais. Esta forma de construção da Comunicação Interna está sob permanente avaliação, alinhada aos objetivos gerenciais, gerando ações para aperfeiçoamento do

A CIPA – Comissão Interna de Prevenção de Acidentes, realizou, entre outros, palestras e ações voltadas para a saúde do colaborador.



Perfil Organizacional

processo.

5. Qualidade de Vida e Trabalho

A empresa controla e monitora riscos, adequando a segurança no ambiente de trabalho e mantendo-se preparada para emergências, sempre alinhada à legislação vigente nas áreas de segurança, meio ambiente e saúde.

Contando com cada um dos integrantes da equipe, o SESC/SC direciona suas ações organizacionais no sentido de proporcionar as condições para um ambiente responsável e produtivo. E é pensando nisso que ações relacionadas à saúde, segurança do trabalho, educação e gestão dos colaboradores são permanentemente colocadas em prática.

6. Benefícios

Como parte da visão gerencial voltada ao público interno, o quadro de benefícios vigente anteriormente foi estendido, em 2010, a todos os colaboradores. O subsídio nas refeições foi ampliado, abraçando todos os colaboradores, nas unidades operacionais que dispõem de restaurantes.

Com respeito à cobertura assistencial odontológica, tal benefício passou a ser integralmente subsidiado pela empresa, com o objetivo de promover o acesso a todos os colaboradores, em clínicas próprias. Dependentes continuaram usufruindo do atendimento, com valor praticado na categoria comerciário.

O auxílio mensal aos dependentes com deficiência beneficiou 9 colaboradores, em 2010.

Outros Benefícios:

- Plano de assistência à saúde para colaboradores e dependentes diretos que inclui diferentes procedimentos como, cirurgia oftalmológica e fisioterapia;

- Auxílio farmácia é estendido aos dependentes, por meio de reembolso de 70% do valor expresso em nota fiscal para os medicamentos solicitados em receita médica;

- Vale transporte é subsidiado pela entidade, conforme determina a legislação. Para determinadas faixas salariais, o

subsídio é integral;

- O SESC oferece também seguro de vida aos membros do quadro funcional que desejarem participar. Em 2010, 989 colaboradores aderiram;

- Pronto-socorro nas unidades operacionais que mantém convênio com empresa especializada de socorristas, que ficam de prontidão para atender emergências médicas.

7. Ginástica Laboral e Ergonomia

Com o objetivo de obter informações detalhadas e consistentes sobre condições que possam interferir na saúde dos colaboradores são realizadas análises ergonômicas periódicas, priorizando melhorias na infraestrutura e também no mobiliário.

Sob orientação de profissionais especializados, a ginástica laboral é realizada semanalmente nas unidades operacionais, em todo o Estado, para contribuir com a qualidade de vida e a saúde dos colaboradores.

8. CIPA

A Comissão Interna de Prevenção de Acidentes, a CIPA, se reúne mensalmente para discutir e analisar melhorias das condições de trabalho. Em 2010, realizou diversos trabalhos na informação para a segurança e prevenção de acidentes no ambiente de trabalho.

Permanentemente, realiza campanhas de conscientização em assuntos de interesse do público interno, com a distribuição de material informativo.

9. Capacitação e Desenvolvimento Profissional

A entidade busca acompanhar todas as etapas da vida de cada membro da equipe, com a atenção voltada à qualidade técnica e ao desenvolvimento das potencialidades.

Por meio de iniciativas como o Programa de Incentivo à Qualificação (PIQ), capacitações externas, videoconferências e treinamentos profissionais, a empresa vem contribuindo para que os colaboradores aprimorem competências, sempre com foco na área de atuação. Em 2010, 138 colaboradores participaram dessas ações. Desse total, 38 recebem bolsas de

estudo para cursos de pós-graduação.

Com respeito aos estágios, o SESC/SC mantém convênios e parcerias com instituições de ensino superior de reconhecida excelência no Estado, o que permite a estudantes de diferentes áreas do conhecimento vivenciar a teoria na prática. Neste período, o SESC possibilitou a 239 estudantes a realização de estágios em diferentes áreas.

10. Programa de Preparação para a Aposentadoria

A área de Recursos Humanos vem desenvolvendo um programa corporativo destinado aos profissionais em vias de se aposentar. Iniciado em 2009, a ação é focada no colaborador e tem como objetivo principal auxiliar a livre e consciente decisão pela aposentadoria, no momento adequado. O programa é coordenado por profissionais e tem o acompanhamento de consultores externos na condução das dinâmicas.

Entre os benefícios oferecidos aos colaboradores, está o subsídio nas refeições realizadas nos restaurantes do SESC.



Perfil Organizacional

Organograma

O Departamento Regional SESC/SC é responsável pela coordenação, proposição e acompanhamento permanente das ações realizadas pelas unidades operacionais, em todo o Estado.

No organograma vigente ao final do exercício de 2010 há duas Divisões e quatro Assessorias, em acordo com as áreas de atuação:

Divisão de Programação Social (DPS)

A partir de uma sólida base técnica, propõe, coordena e orienta os projetos, ações e serviços oferecidos;

Divisão Administrativa e Financeira (DAF)

Gerencia o patrimônio em todo o Estado, coordenando obras e serviços. Dá consecução aos processos relativos à área financeiro-contábil.

Divisão de Recursos Humanos (RH)

Coordena a área de Recursos Humanos.

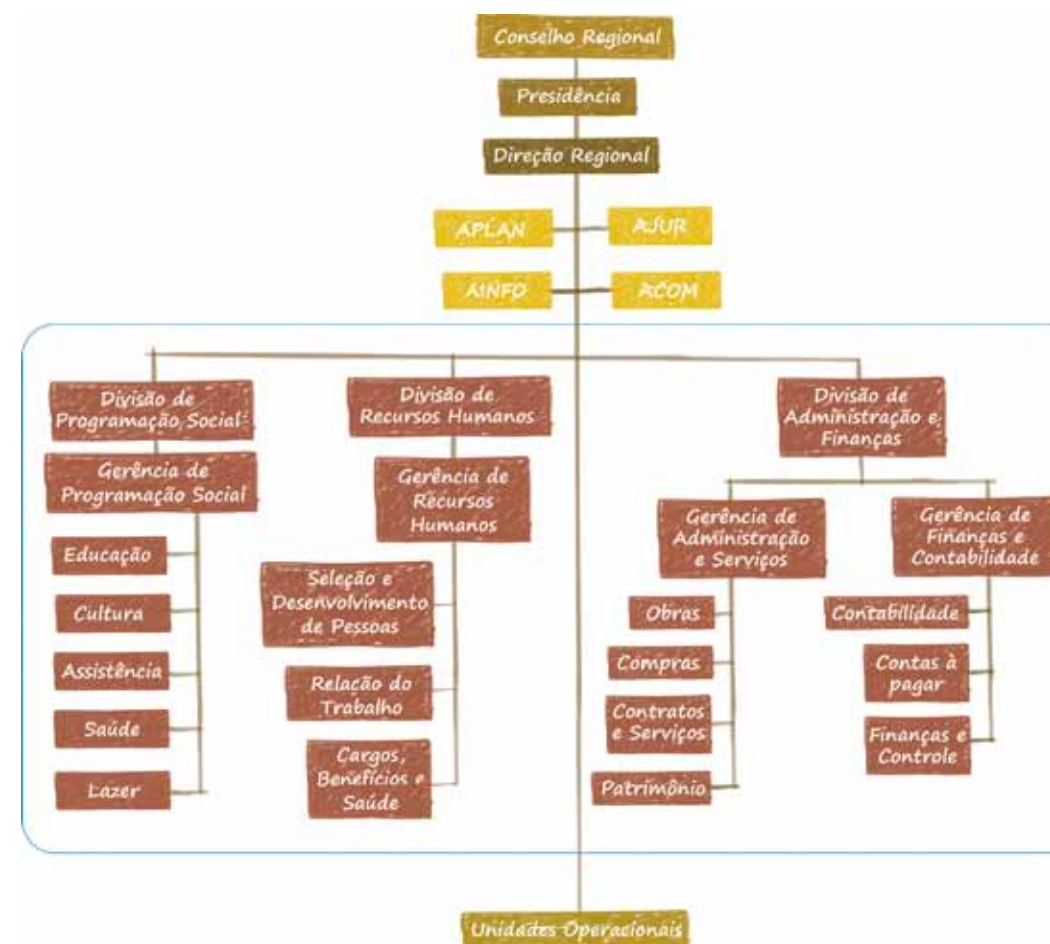
Gerencia os processos relacionados à concessão de benefícios aos colaboradores, recrutamento, seleção, desenvolvimento profissional e treinamento;

Assessoria de Informática (AINFO)

Assessoria Jurídica (AJUR)

Assessoria de Planejamento (APLAN)

Assessoria de Comunicação e Marketing (ACOM)



Perfil Organizacional

Públicos Atendidos



14.11%
foi o aumento no
número de
atendimentos
em relação a 2009.

O SESC/SC atende os trabalhadores do comércio, preferencialmente, o que inclui os trabalhadores de serviços, de bens e turismo em todo o Estado, assim como seus dependentes.

Realiza ações em Educação, Saúde, Cultura, Lazer e Assistência que têm um amplo alcance social, atendendo os segmentos mais carentes da sociedade e contribuindo para o desenvolvimento local.

Desempenho em números

A entidade implementou as ações propostas no Programa de Trabalho, realizando 51.192.404 atendimentos, ultrapassando em 24,15% a meta prevista para o exercício de 2010, o que gerou um crescimento de 14,11%, em relação ao exercício de 2009.

Credenciou 190.418 clientes para participarem das atividades, por meio da emissão dos Cartões Cliente SESC. Do total contabilizado em 2010, 133.392 são comerciários e dependentes, representando um incremento de 8,76%, se comparado ao período anterior.

O SESC/SC realizou 140.404 inscrições em cursos, atividades esportivas, culturais e de lazer, o que representou um crescimento de 5,28%, em relação ao mesmo período do ano anterior. Do total de inscrições do ano, 123.956 foram realizadas por comerciários e dependentes, enquanto que o restante foi efetuada por usuários das comunidades em que o SESC desempenha importante atuação.

Das matrículas realizadas, o percentual de 11,7% se refere àquelas efetuadas por usuários que participam das atividades oferecidas pelo SESC à comunidade.

A entidade implementou as ações propostas no Programa de Trabalho, realizando 51.192.404 atendimentos



Perfil Organizacional

Tipo e Natureza Jurídica da Propriedade

O SESC é uma entidade de direito privado, sem fins lucrativos nos termos da lei, que integra a Federação do Comércio de Bens, Serviços e Turismo de Santa Catarina (Fecomércio/SC).

Configura-se como Departamento Regional do Serviço Social do Comércio, entidade administrativa que compõe o Sistema Fecomércio e é conduzida pela Confederação Nacional do Comércio de Bens, Serviços e Turismo (CNC). Vinculado ao Departamento Nacional do Serviço Social do Comércio (DN), o SESC/SC representa uma unidade administrativa e, como tal, possui autonomia e jurisdição em todo o Estado.

Autonomia e jurisdição no Estado são características do SESC. Em Santa Catarina a entidade destaca-se pela interiorização de unidades operacionais (na foto Joinville).



3. Cidadania Empresarial



“ O conjunto de benefícios oferecidos principalmente em saúde, educação e cultura são fatores fundamentais que contribuem para a qualidade do nosso serviço, influenciando na produtividade e motivando o nosso público interno. ”

Jony Stassun, Diretor Presidente da Romão Rolamentos, distribuidora sediada em Joinville.

Cidadania Empresarial

Indicadores Sociais Externos

Capaz de compreender a realidade local, o SESC articula parcerias entre os três setores da sociedade, na busca pela superação das necessidades.

Contribuir no atendimento das comunidades onde atua é uma das prerrogativas do SESC. O Plano de Trabalho é elaborado de forma alinhada às diretrizes da entidade em conjunto com as unidades e Departamento Regional, contemplando uma gama de ações nas áreas de Educação, Saúde, Cultura, Lazer e Assistência.

Parcerias firmadas com os três setores da comunidade – poder público, empresariado e sociedade civil – permitem ampliar e melhorar os serviços ofertados aos comerciantes e comunidade em geral.

Programa de Comprometimento e Gratuidade

Fortalecer e democratizar ainda mais o acesso a ações educativas de qualidade. Este é o objetivo do Plano de Comprometimento e Gratuidade (PCG), do SESC/SC. Por meio desta iniciativa, são oferecidos benefícios e subsídios a população de baixa renda, preferencialmente comerciantes e seus dependentes.

Desde a sua adoção, o PCG já beneficiou mais de 2.600 catarinenses, cuja renda familiar não ultrapassa três salários mínimos e que tiveram a oportunidade de inscrever-se, ou matricular os filhos, em atividades de

educação.

São concedidas bolsas para os projetos Educação Infantil, Ensino Fundamental, Habilidades de Estudo, Criarte, Educação de Jovens e Adultos e Programa Esportivo Social. Em concretização ao Decreto nº 6632, o PCG resultou dos entendimentos entre as entidades de representação empresarial do Sistema Comércio e o Ministério da Educação, em 2008.

O programa prevê a evolução gradativa dos investimentos em ações de caráter educativo até o patamar de 33,3% da receita, em 2014.



Ações sócioeducativas gratuitas devem comprometer 33,3% da receita anual até 2014.

Cidadania Empresarial

Alunos do programa educacional SESC Ler, em Tijucas.



EJA

Executada integralmente sob o guarda-chuva do PCG, a Educação de Jovens e Adultos (EJA) tem sido fundamentada no estímulo aos jovens e adultos a regressar à escola. Para tornar acessível o ingresso de pessoas interessadas em estudar, no ano de 2010 todas as modalidades da Educação de Jovens e Adultos foram oferecidas gratuitamente à comunidade, independente da categoria social e econômica.

O retorno qualitativo da ação pode ser visto pelo número de alunos que foram

atendidos na atividade – 1.157 inscrições em um total de 59 turmas, oferecidas em todas as regiões do Estado. Esse número indica que houve boa aceitação da proposta pedagógica oferecida pelo SESC e também pela qualidade do serviço prestado a toda a sociedade. Em 2010, a meta da atividade foi superada em 7,44%, representando um crescimento de 15,73%, comparando com o período anterior.

Os três centros educacionais do SESC Ler – Caçador, Canoinhas e Tijucas; ins-

creveram 459 novos alunos em 15 turmas, sendo que em 2010 foram formados 34 alunos, no Ensino Fundamental. Na unidade de Florianópolis, o SESC ofereceu Ensino Médio, com 13 turmas, em que 315 alunos foram atendidos e destes, 70 concluíram o curso. Também foram ofertadas em todo o Estado sob o regime do PCG, atividades como estudos, mostras e cursos relacionados à preservação ambiental e ao conhecimento científico.

Crianças estudam em período integral ou parcial.



Educação Infantil

Em 2010, o SESC desenvolveu ações de Educação Infantil em 16 unidades contribuindo para que 1.918 crianças tivessem a oportunidade de desenvolver plenamente seus potenciais e habilidades. Filhos de comerciários e de famílias da comunidade se beneficiaram da oferta das atividades de Educação Infantil no período integral – 21 turmas nas cidades de Florianópolis, Brusque, Joinville, Tubarão e Jaraguá do Sul.

Em período parcial, foram 98 turmas, em Blumenau, Brusque, Chapecó, Concórdia, Criciúma, Estreito, Florianópolis, Itajaí, Joinville, Lages, Laguna, Rio do Sul, Tubarão, São Bento do Sul, Xanxerê e Jaraguá do Sul. Foram contabilizadas 119 turmas espalhadas em todas as regiões do Estado de Santa Catarina, com um incremento de 12,38% nos atendimentos realizados, se comparado ao ano anterior. Em 2010 a meta de atendimentos previstos foi superada, com crescimento de 11,24%, considerado um crescimento significativo para a atividade. Destaca-se a permanente manutenção dos espaços e aquisições de materiais e acervos, o que é fundamental para a garantia da qualidade das ações desenvolvidas.

Cidadania Empresarial

O SESC é um dos principais fomentadores da cultura em SC.



Cultura

O SESC orienta sua ação na área da Cultura por uma proposta de incentivo e apoio à produção cultural de qualidade, contemplando diferentes linguagens artísticas tais como: cinema, literatura, música, artes cênicas e artes visuais.

O ano de 2010 foi um período de aprofundamento de diversos projetos e ampliação de atendimento à clientela. Por meio de um amplo leque de exposições, concertos, espetáculos, maratonas literárias e programações distribuídas nas cinco linguagens de atuação, o SESC vem cumprindo sua função social.

As iniciativas culturais atuaram no fomento da produção no intercâmbio com a produção de outros Estados e com a difusão do conhecimento, permitindo o despertar da sociedade para novos conteúdos e temáticas. Dessa forma, reforça o conceito de cidadania pela democratização do acesso à cultura.

Ao despertar a sociedade para determinados conteúdos e temáticas, o SESC constituiu-se em um dos principais fomentadores da diversidade da produção artística-cultural catarinense. Com uma grande parte das programações nacionais e regionais, além de outras atividades, que são oferecidas ao público em todas as regiões do Estado, a ação socioeducativa do SESC na área da Cultura cresceu 18,25% em relação aos atendimentos contabilizados no ano anterior.

A maior rede de bibliotecas não-governamentais do Estado.



Rede de bibliotecas

Considerada a maior rede não-governamental de bibliotecas do Estado, a rede SESC dispõe de 16 bibliotecas, quatro salas de leitura e um caminhão com uma biblioteca móvel.

O acervo é composto por lançamentos editoriais e novos títulos, chegando aos 75 mil títulos aproximadamente, entre livros das mais variadas áreas - literatura brasileira e estrangeira traduzida, infantil, infanto-juvenil e adulto, didáticos, periódicos, publicações e outros materiais para consulta.

Em duas bibliotecas do interior, o acervo

também é composto por livros em braille. Todo o acervo recebe tratamento técnico na Biblioteca Central para posterior distribuição às demais bibliotecas e salas de leitura.

A atividade de Biblioteca cresceu 34,57% em número de atendimentos em comparação com o realizado em 2009. São atendidas 25 comunidades em Santa Catarina e 23.245 pessoas estão inscritas na atividade. A cada ano, o SESC Santa Catarina aprimora o serviço prestado, por meio da ampliação do acervo, dos espaços e da contratação de profissionais qualificados.

Rede Social

Compartilhado entre os agentes sociais, o programa vem envolvendo cada vez mais empresas doadoras, com o objetivo de expandir sua atuação, proporcionando a mais pessoas uma melhoria na qualidade de vida e a promoção de uma condição cidadã, partindo do princípio de que uma alimentação balanceada é direito básico de todos.

Ao combater a fome, realizando ações educativas como cursos, oficinas culinárias e treinamentos em todas as regiões, e disseminando, entre os integrantes da rede social, valores como a solidariedade e o voluntariado, o Mesa Brasil SESC favorece a aquisição de hábitos alimentares mais saudáveis, além de proporcionar uma significativa redução no desperdício de alimentos. Por meio dessas ações, as pessoas envolvidas participam de todas as etapas do processo de preparo de uma refeição balanceada e segura e são inteiradas sobre como fazer o aproveitamento integral dos alimentos.

Cidadania Empresarial

Famílias vítimas das enchentes de 2008 agora têm suas casas.



SESC Solidário

Após o atendimento das necessidades emergenciais dos mais de 1,5 milhão de catarinenses atingidos pelas enchentes que assolaram o Estado no final de 2008, o SESC continuou atuando nos abrigos provisórios das comunidades atingidas, desenvolvendo atividades sócioeducativas. Nesse período, idealizou a segunda etapa do SESC Solidário: a reconstrução de moradias para algumas famílias.

Após um levantamento feito junto às prefeituras e com a Defesa Civil, o SESC identificou os municípios com maior número de famílias atingidas: Blumenau, Itajaí, Brusque, Camboriú e Jaraguá do Sul.

Desencadeada em 2008 pelo SESC, em parceria com a CNC, a campanha foi um marco. O SESC Solidário disponibilizou R\$ 5 milhões para aquisição de alimentos de pronto consumo, materiais de higiene e limpeza. Com esse auxílio foram adquiridos mais de 360 mil quilos desses produtos, que se somaram às doações captadas pelo Mesa Brasil SESC, totalizando 1.521.349,95 quilos em doações, distribuídos em 2009.

Empreendedorismo Social

O projeto Idoso Empreendedor busca valorizar o idoso como cidadão socialmente produtivo, incentivando-o a utilizar o computador como mais um instrumento de interação com o mundo. Em execução desde 2007, o projeto busca valorizar o idoso como cidadão socialmente produtivo. Em 2009, o projeto foi ampliado para as regiões Sul, Norte e Meio-Oeste do Estado, atendendo os municípios de Chapecó, Xanxerê, Jaraguá do Sul, Criciúma e Tubarão.

Atualmente, atende pessoas acima dos 60 anos em todo o Estado, em 14 unidades operacionais. Em termos de atendimentos realizados em 2010, contabilizou um total de 90.574 mil atendimentos, com significativo incremento em relação ao ano anterior.

Dentre as programações e atividades realizadas coletivamente e destinadas a estimular o aprendizado e a formação, o projeto Idoso Empreendedor merece destaque por ser uma proposta inovadora, que estimula o empreendedorismo de caráter social e a participação, empregando a tecnologia como suporte para o aprendizado constante.

Em 2010, as atividades de assistência em grupo que são ofertadas prioritariamente ao público idoso, mas também oferecem programações para outros públicos como o jovem, registraram um crescimento de 6,35%, atendendo 3.364 pessoas.

Desde que iniciou um trabalho de vivência com oferta de atividades voltadas às pessoas idosas na década de 70, o SESC tem procurado diversificar ações e criar novas alternativas para o público idoso, com foco na busca por novos espaços de participação.

As atividades de assistência em grupo cresceram 6,35%



Cidadania Empresarial

Segurança Alimentar Sustentável

Considerada a mais abrangente ação de segurança alimentar e nutricional no país, o Mesa Brasil SESC atua como uma ponte, buscando onde sobra e entregando onde falta. Em 2010, distribuiu mais de 1.812.607,77 de quilos de alimentos próprios para o consumo, contribuindo para que mais pessoas fossem beneficiadas em Santa Catarina.

O programa beneficiou mensalmente 69 mil pessoas em situação de vulnerabilidade, que são atendidas pelas instituições não-governamentais do SESC.

De caráter permanente, o Mesa Brasil é uma ação de responsabilidade social conjunta entre o SESC-SC e diversos segmentos tais como empresas, organizações não governamentais e voluntários, em uma rede social que atende cerca de 300 instituições não-governamentais de apoio a crianças, jovens e pessoas com mais de 60 anos.

Restaurantes e lanchonetes do SESC oferecem uma alimentação segura.



Programa Alimentos Seguros

Para garantir às empresas e aos trabalhadores do comércio de bens, serviços e turismo uma alimentação saudável e segura, o SESC tem o Programa de Alimentos Seguros (PAS). Por meio de treinamentos e auditorias, o programa qualifica os profissionais envolvidos nos processos de manuseio de ingredientes e alimentos bem como da produção de refeições.

O objetivo das capacitações é proporcionar mais conhecimentos específicos aos colaboradores, possibilitando uma melhoria contínua nos níveis de segurança e na qualidade dos alimentos e refeições produzidos.

Atualmente, o programa está em curso nos restaurantes e lanchonetes das unidades de Florianópolis, Joinville e Tubarão.

O PAS também é adotado nos restaurantes e serviços de alimentação e coffee-break oferecidos nos hotéis em Cacupé e Blumenau, e no Centro de Eventos da Pousada Rural de Lages.

Lazer

O SESC tem adotado e diversificado ações de lazer e esportes que contribuem efetivamente para reduzir o impacto dos desgastes do indivíduo em suas relações de trabalho, família e também no grupo social.

Propõe o desenvolvimento físico por meio da prática esportiva, de brincadeiras, jogos, passeios e excursões, aprimorando as dimensões física, cognitiva e emocional de forma harmoniosa, e enriquecendo o repertório de experiências lúdicas do participante.

Em 2010, a oferta de atividades de Lazer aumentou em 10,24% nos atendimentos, em relação ao mesmo período do ano anterior.

Crianças e adolescentes dos 3 aos 14 anos participam das atividades esportivas.



Escolinhas esportivas

Aproximadamente 2.835 mil crianças e adolescentes dos 03 anos aos 14 anos participaram das atividades propostas pelas escolinhas de iniciação esportiva localizadas em todas as regiões do Estado.

Contabilizou-se um total de 168.338 mil atendimentos no período, em diferentes modalidades esportivas tais como futebol, voleibol, taekwondo, karatê, natação, dentre outras ofertadas à clientela preferencial e à comunidade.

Os participantes aprendem a trabalhar em equipe e definir metas coletivamente, planejando estrategicamente como canalizar esforços em direção a um objetivo claro.

Tais habilidades, ao serem constantemente exercitadas, são reforçadas na prática e têm um reflexo decisivo no aproveitamento escolar e na qualidade da vida familiar, bem como no bem-estar entre os pequenos e mais jovens.

Cidadania Empresarial

Práticas de promoção, prevenção e proteção à saúde.



Saúde

O SESC empreende ações em educação em saúde, nutrição, odontologia e assistência médica com o objetivo de contribuir para a saúde e qualidade de vida da população. Os programas e iniciativas nessa área se dão por meio da difusão de conhecimentos e fortalecimento das ações educativas destinadas à promoção e recuperação da saúde de comerciários e comunidade em geral, intensificando a atuação nas empresas do comércio, em escolas públicas municipais e estaduais além das unidades. O SESC também efetivou importantes parcerias nessa área, reforçando os vínculos com organizações sociais, representações comunitárias, instituições privadas, além de órgãos da gestão pública municipal e estadual, em todo o Estado. Foram contabilizados 3.239.954 milhões de atendimentos, o que corresponde a um aumento de 10,13%, se comparado ao ano anterior.

A realização de diferentes atividades tais como palestras, oficinas, vivências, encontros, dinâmicas e campanhas junto ao público de todas as idades, seja nas dependências das unidades, empresas do comércio e nas escolas de todo o Estado, tem permitido incrementar ainda mais o número de atendimentos relativos às atividades educativas em prol da saúde.

Orientações preventivas fazem parte da assistência odontológica.



Atendimento Odontológico

Como uma das atividades prioritárias do SESC no Estado, a assistência odontológica registrou um crescimento de 2,65% em 2010 em relação ao ano anterior, quando foram realizados 145.343 mil atendimentos.

O incremento se deve à oferta ampliada, seja nas três unidades móveis do Projeto OdontoSESC, que assiste de forma sistemática a população no interior do Estado, ou ainda nas 24 clínicas odontológicas fixas.

Além disso, uma equipe de profissionais especializados atende em clínica geral, endodontia, periodontia, prótese, cirurgia oral menor e atendimento infantil ou ainda em projetos como o OdontoSESC, que tem como premissas a mobilidade e a interiorização de sua ação em prol da saúde de todos.

OdontoSESC

Por meio das três unidades móveis foram realizados 26.680 mil atendimentos em odontologia, sendo 4.094 mil tratamentos dentários completos, junto a populações que não dispõem de acesso à odontologia, em comunidades onde há maior carência de serviços de saúde. Foram atendidas comunidades em 10 municípios no interior do Estado, sempre em parceria com os poderes públicos locais, que viabilizam a ação da entidade.

Com o acompanhamento de equipes formadas por profissionais da saúde como cirurgiões dentistas e agentes de saúde, o projeto realizou 66.795 mil atendimentos na educação em saúde, incluindo oficinas, palestras, atividades de orientação, dentre outras.

Cidadania Empresarial



Em 2010 o SESC Móvel fez 159.391 atendimentos

SESC Móvel

Ampliar o atendimento já oferecido nos locais mais remotos do Estado. Com esse objetivo, o SESC Móvel busca parcerias com os poderes públicos locais, no sentido de contribuir para a promoção do desenvolvimento e da integração social, assim como da qualidade de vida em municípios que apresentam baixo IDH (Índice de Desenvolvimento Humano).

Adaptada dentro de um caminhão baú, a unidade móvel é projetada para a realização de uma programação diversificada, incluindo oficinas, cursos, recreações comunitárias, práticas esportivas e apresentações artísticas. A programação é voltada às crianças, adultos e pessoas maiores de 60 anos. A equipe móvel é formada por um técnico de ação comunitária e monitores.

Em 2010, foram realizados 159.391 atendimentos, nas mais diferentes atividades. No campo da saúde, as pessoas aten-

didadas passam por avaliação nutricional e recebem orientações sobre como alimentar-se de forma saudável, além de verificarem a pressão arterial e receberem informações sobre como manter a saúde postural.

Já para o público infantil, as atividades utilizaram brincadeiras e jogos como meio de incentivar o aprendizado e a formação de bons hábitos de higiene e nutricionais. Em oficinas e cursos, foram abordadas temáticas como armazenagem e o preparo de alimentos, cultivo de horta caseira, prática da cozinha integral e consumo de alimentos não convencionais. A programação de atividades de Cultura contou com exibição de filmes de produção nacional para público adulto e infantil, apresentações artísticas, shows de bandas e conjuntos locais, peças de teatro, dança, circo, além de oficinas de leitura, escrita, fotografia e animação com massinha.

Mundo SESC

Dentre as iniciativas realizadas em 2010, destaque para a segunda edição do Mundo SESC, em comemoração aos 64 anos de atuação do SESC em Santa Catarina, durante o mês de setembro.

De caráter institucional, a iniciativa aconteceu em forma de multievento, ocupando espaços públicos e levando uma rica programação cultural, de entretenimento e lazer a locais como praças, ruas e calçadas comerciais.

No total, foram contabilizados 236.241 mil atendimentos, o que representou um crescimento de 128% em relação ao resultado do ano anterior. Paralelamente, as comunidades foram convidadas a participar de uma intensa programação oferecida dentro das unidades operacionais.

A programação, aberta à comunidade e totalmente gratuita, aconteceu em 17 municípios catarinenses.

De caráter institucional, a iniciativa aconteceu em forma de multievento



Cidadania Empresarial

Órgãos
**Executivos, Normativos
e Auditores**

Departamento Nacional

A abrangência de sua atuação se estende a todo o território nacional. Tem sob sua responsabilidade a coordenação e a promoção de iniciativas e ações em todo o país. Outra atribuição é apoiar os Departamentos Regionais, assegurando o cumprimento dos objetivos institucionais da entidade.

Departamentos Regionais

No SESC, a atuação dos DRs se baseia na autonomia técnica, administrativa e financeira das atividades e programações desenvolvidas no âmbito regional da Federação do Comércio de Bens, Serviços e Turismo de cada Estado. A principal tarefa do DR é identificar necessidades de caráter social e desenvolver serviços que atendam o comércio local e a comunidade.

Órgãos Normativos

Os órgãos que normatizam a administração e a gestão do SESC em Santa Catarina são o Conselho Nacional e o Conselho Regional.

Conselho Nacional

O Conselho Nacional tem jurisdição em todo o território brasileiro e sua principal função é discutir e definir as metas da entidade e os programas de atuação. A aprovação do orçamento bem como a fiscalização de sua execução estão a cargo do Departamento Nacional e dos Departamentos Regionais.

Conselho Regional

Como órgão administrativo, o Conselho Regional tem como principal tarefa a aprovação e gestão dos recursos e serviços do SESC-SC. Como instância decisória do Departamento Regional, não está subordinado ao Departamento Nacional.

Órgãos Controladores/ Auditores

O SESC-SC tem suas atividades e recursos controlados e auditados pela Controladoria Geral da União (CGU) e Tribunal de Contas da União (TCU). A Controladoria Geral da União é um órgão do Poder Executivo Federal e tem entre suas atribuições a realização de auditorias sobre a gestão de recursos públicos federais, sob a responsabilidade de entidades públicas e privadas. Já o Tribunal de Contas da União auxilia o Congresso Nacional a exercer a fiscalização contábil, financeira, orçamentária, operacional e patrimonial da União. Toda e qualquer pessoa física ou jurídica, pública ou privada, que utilize, arrecade, guarde, gerencie ou administre dinheiro, bens e valores públicos ou pelos quais a União responda deve prestar contas ao TCU. Também é atribuição do TCU deliberar e aprovar as contas com base nos pareceres técnicos da CGU.

O Departamento Regional se baseia na autonomia das atividades e programações



Cidadania Empresarial

Representação em Órgãos de Classe

Como entidade representativa do público comerciário, o SESC/SC busca articular-se com os demais segmentos representativos da sociedade, órgãos e entidades classistas, em todo o Estado. Assim, promove um rico intercâmbio de informações técnicas visando à melhoria nas ações voltadas ao seu público preferencial e que beneficiam toda a sociedade.

- Comitê de Entidades de Combate à Fome e pela Vida
- Conselho Estadual de Segurança Alimentar
- Conselho Municipal de Segurança Alimentar de Joinville e Chapecó
- Conselho Estadual do Idoso
- Conselho Gestor do Programa do Fundo do Milênio para a Primeira Infância
- Conselhos Municipais do Programa do Fundo do Milênio para a Primeira Infância de Itajaí, Chapecó, Joinville e Lages
- Fórum Estadual de Educação de Jovens e Adultos
- Fórum Regional de Educação de Jovens e Adultos de Itajaí e Caçador
- Comitê Empresarial Estadual de Prevenção às DST/AIDS no local de trabalho
- Conselhos Municipais de Educação de Florianópolis e Blumenau
- Associação Nacional de Gerontologia (ANG)
- Instituto Federal de Educação de Santa Catarina
- Conselho Estadual de Saúde
- Políticas Culturais de Florianópolis

*Intercâmbio de
informações
técnicas busca
melhorias nas ações.*



4. Desempenho

“Tudo o que aprendemos e vemos aqui sobre a importância das plantas, dos animais e da preservação da natureza para a nossa vida, levamos para a escola. E também para nossos pais e irmãos, em casa.”

Jenifer da Luz, 10 anos, aluna do Ensino Fundamental público em Lages, e a professora Maria Umbelina Oliveira, em atividade de educação ambiental coordenada por Márcia Prestes Spiller, bióloga e educadora ambiental do SESC Pousada Rural de Lages.



Desempenho

Indicadores Ambientais

O SESC/SC incorpora em sua estratégia empresarial objetivos como: tornar-se referência em sustentabilidade para o comércio; e atuar com responsabilidade socioambiental, com o intuito de alinhar as ações aos objetivos corporativos de sustentabilidade.

Assim, observa as normas e requisitos legais estabelecidos pelos órgãos reguladores no que se refere ao manejo seguro dos resíduos produzidos. Da mesma forma, pratica as normas de segurança ambiental no trabalho preconizadas pelo Ministério do Trabalho e Emprego.

A adoção de práticas sistemáticas de uso racional dos recursos do planeta, bem como a correta destinação de resíduos são componentes importantes na estratégia de sustentabilidade, gerando impactos no desempenho ambiental e também financeiro da empresa.

No que tange à política de uso dos recursos hídricos, é importante destacar que todas as ações são avaliadas quanto aos aspectos e impactos ambientais e as obras são licenciadas pelos órgãos ambientais competentes.

Lixo Zero

Teve início o estudo para implantação do programa Lixo Zero em duas unidades operacionais e também no Hotel SESC Cacupé, localizados em Florianópolis.

Por meio dessa iniciativa, que é desenvolvida com a consultoria de empresa especializada em gestão de resíduos, a entidade reduzirá a emissão de resíduos para os aterros sanitários, além de reaproveitar ao máximo os materiais descartados em ações de educação e conscientização ambiental.

Assim, a entidade dá o primeiro passo junto ao movimento Florianópolis Lixo Zero 2030, que tem como meta aumentar o reaproveitamento de resíduos e reduzir a geração de lixo. O objetivo é ampliar as iniciativas do projeto às demais unidades no Estado.



A meta é aumentar o reaproveitamento de resíduos e reduzir a geração de lixo.

Desempenho

Em Brusque a recuperação da mata ciliar foi realizada por alunos de diversas escolas da região.



Parceria para recuperação ambiental

O plantio de 400 mudas de *Bauhinia Fortificata*, espécie nativa também chamada de pata de vaca, em Brusque, município do Vale do Itajaí, faz parte das ações locais para a regeneração da mata ciliar do Itajaí-Açú, um dos afluentes do rio Itajaí, que atravessa toda a região.

A iniciativa prevê a regeneração do trecho de mata localizado na área urbana e faz parte das ações do Grupo de Trabalhos Ambientais (GTAM), que reúne órgãos do poder público local, organizações não-governamentais e o SESC, por meio do projeto de educação ambiental Arte Vida Verde.

Captação e reuso de água pluvial

A entidade mantém um sistema de armazenamento e reaproveitamento das águas da chuva nas unidades de Jaraguá do Sul, Hotel SESC Blumenau e também no Centro Educacional SESC Ler de Tijucas.

Implantado em 2009, e em conformidade com as normas estabelecidas pela Associação Brasileira de Normas Técnicas (norma 15527), tal sistema funciona coletando, filtrando e armazenando a água em reservatórios para uso em descargas sanitárias, limpeza das dependências e instalações, e irrigação das áreas verdes.

Além de permitir a preservação dos recursos naturais, o reuso da água pluvial permite uma economia anual com os custos de fornecimento de água tratada estimada em 30%.

Destinação correta aos resíduos

Em cumprimento às determinações dos órgãos reguladores e fiscalizadores, o SESC/SC realiza corretamente tanto o manejo quanto a destinação dos resíduos oriundos de serviços prestados nas áreas de saúde e nutrição.

Tanto a coleta quanto a destinação dos resíduos fica sob a responsabilidade de empresas especializadas, cuja contratação se dá mediante processo licitatório público em que são exigidos documentos que atestem o cumprimento da legislação ambiental vigente.

O Hotel SESC Blumenau reaproveita água da chuva para usos não potáveis.



Desempenho

Indicadores Sociais

Empoderamento comunitário

Implantada na comunidade do loteamento Jardim Coqueiros, em Palhoça, a quadra poliesportiva coberta abriga o programa SESC Comunidade. No local, são oferecidas à comunidade atividades de Educação, Saúde, Cultura, Lazer e Assistência.

A implantação do programa, que é pioneiro no Estado, em articulação com órgãos públicos e privados, lideranças comunitárias e entidades não-governamentais está mobilizando a comunidade no sentido de transformar a realidade local. A ação conjunta está permitindo o atendimento de uma demanda social crescente na região. A ação conjunta está permitindo o atendimento de uma demanda social crescente na região. A estimativa de atendimento é de aproximadamente 20 mil moradores na região, que é carente de ações de caráter socioeducativo mais qualificadas, que irão proporcionar às crianças e jovens o desenvolvimento de valores essenciais para a vida.

A proposta tem como objetivo a qualificação das lideranças comunitárias para que assumam a gestão e manutenção do espaço. A participa-

ção do SESC deve se concluir em no máximo três anos, compreendendo a implantação das instalações, articulação comunitária, supervisão e acompanhamento. Mais duas quadras estão previstas para os municípios de São José e Joinville.

Com uma área total de 850 metros quadrados, a quadra poliesportiva comunitária é coberta e iluminada. As instalações contam com arquibancada, vestiários feminino e masculino, local para armazenamento de artigos esportivos, sendo os espaços adaptados para pessoas com deficiência. O local ainda conta com academia ao ar livre para o desenvolvimento de atividades físicas.

A programação oferece orientações voltadas à promoção da saúde, torneios esportivos, escolinhas de iniciação esportiva, eventos em datas comemorativas, oficinas recreativas e atividades artísticas. Os projetos assistenciais estão sendo ampliados e oferecidos a um público maior na quadra.



Lideranças locais e comunidade contribuem na gestão das atividades do SESC Comunidade.

Desempenho

Acessibilidade

Temática transversal na filosofia da entidade, a acessibilidade vem se tornando, na prática, um requisito básico na inclusão social das pessoas com deficiências ou que apresentem necessidades específicas de locomoção ou de comunicação.

Nesse sentido, a entidade tem investido no planejamento de ações que democratizem o acesso e promovam uma condição inclusiva para todos.

Ao modernizar e adaptar de forma permanente as instalações e equipamentos nas unidades operacionais em todas as regiões do Estado, o SESC fomenta novas possibilidades e cria condições que favorecem o acesso de pessoas com deficiências aos serviços, programações e atividades oferecidas.

Projetando novos espaços, os colaboradores da área responsável pelos projetos construtivos, execução de obras e adaptações arquitetônicas planejam as condições de acessibilidade, em conformidade com a NBR-9050, que trata da acessibilidade de pessoas com deficiência a edificações, espaços, mobiliário e equipamentos urbanos, da Associação Brasileira de Normas Técnicas.

A adaptação dos espaços e das instalações, com a construção de rampas, abertura suficiente de portas para permitir a circulação de cadeiras de rodas e a adequação de banheiros e lavatórios, dentre outras adaptações, está assegurando que pessoas com deficiência possam se deslocar de forma segura nas instalações do SESC.

Parcerias locais

No Estado, o SESC, que é promotor do Dia do Desafio, realizou programações especiais como jogos, partidas esportivas entre escolinhas, corridas, caminhadas, escaladas e outras atividades.

A ideia é incentivar as pessoas a praticarem alguma atividade física, seja caminhada, pedalada ou ginástica, com o objetivo de sensibilizá-las para a importância de uma vida ativa, promovendo integração social e espírito comunitário. A competição acontece entre cidades do mesmo porte, que disputam amigavelmente inúmeras modalidades esportivas. A cidade que reúne o maior número de participantes, vence. Para contribuir com a vitória, é preciso registrar a participação.

Em 2010, a organização da atividade e a articulação local com parceiros, órgãos públicos e empresas privadas proporcionou a participação de 70 cidades de todas as regiões. A competição, que já acontece há 15 anos, mobilizou 1.753 cidades e milhões de pessoas, de Norte a Sul.

Atletas treinam em Brusque.



Inclusão da Pessoa com Deficiência

Promover uma maior autonomia dos movimentos entre pessoas com deficiência com o consequente impacto positivo na auto-estima e na melhoria da qualidade de vida é um dos objetivos do projeto Atividade Física para Pessoas com Deficiência, desenvolvido em Brusque, no Vale do Itajaí.

Articulando-se com associações locais, pessoas e entidades privadas e públicas, o SESC incentiva a prática regular de atividade física empregando técnicas específicas de treinamento e preparo atlético, em prol de uma maior autoconfiança entre cadeirantes e pessoas amputadas.

A equipe de atletas é formada por 16 pessoas, entre jovens e adultos, que treina semanalmente na quadra esportiva, além de utilizar a academia para a prática de exercícios de condicionamento e fortalecimento da musculatura. Iniciado em 2007, o projeto deu tão certo que foi o pivô para a realização da Copa de Basquete sobre Rodas, que acontece anualmente no Estado e reúne equipes de várias regiões.

Desempenho

Indicadores
Financeiros



-8.1%
foi o aumento na arrecadação da receita compulsória em relação a 2009.

A Receita Compulsória do SESC/SC foi 8,1% superior em 2010, somando R\$ 66.378.862,20, comparando-se aos R\$ 52.638.302,99, auferidos em 2009. A entidade vem incorporando medidas para o controle de seus custos. Esse fator contribuiu para a manutenção de suas metas de crescimento, com uma carteira de projetos bem estruturada.

Com o aumento das receitas de arrecadação, a receita operacional registrou um acréscimo em 2010, ficando em R\$ 15.618.196,00.

O ano de 2010 requereu esforços e investimentos contínuos na implemen-

tação e execução do Programa de Comprometimento da Gratuidade, o PCG, para a ampliação na oferta de atividades, cursos e programações de caráter socioeducativo gratuitas. Com o aprimoramento contínuo na gestão, o atendimento em todas as áreas de atuação foi ampliado. Também houve investimentos significativos em infraestrutura e recursos humanos no período.

A entidade vem empenhando recursos e realizando investimentos na modernização de infraestrutura, associada à adaptação dos acessos para permitir a acessibilidade do público e também dos colaboradores.

1. Receita Compulsória Líquida (RL)

R\$ 52.638.302,99

R\$ 66.378.862,20



2009



2010

3. Folha de Pagamento Bruta

R\$ 24.184.882,14

R\$ 39.900.826,22



2009



2010

2. Receita Operacional

R\$ 12.286.529,56

R\$ 15.618.196,00



2009



2010

4. Investimentos (Obras)

R\$ 15.828.922,97

R\$ 18.094.429,57



2009



2010

5. Tabela de Dados



“Trabalhar no que realmente se gosta é muito importante para a realização profissional. Mais que isso, o entusiasmo entre os colegas se reflete no atendimento que prestamos ao público.”

Alessandra Gonzalez, colaboradora da Central de Atendimento SESC, em Chapecó.

Tabela de Dados

Indicadores

Base de Cálculo	2009	2010
Receita Compulsória Líquida (RL)	R\$ 52.638.302,99	R\$ 66.378.862,20
Resultado Operacional (RO)	R\$ 12.286.529,56	R\$ 15.618.196,00
Folha de Pagamento Bruta (FPB)	R\$ 24.184.882,14	R\$ 39.900.826,22

INDICADORES SOCIAIS INTERNOS

Encargos Sociais Compulsórios	2009	2010
Previdência privada	R\$ 2.208.534,29	R\$ 2.624.329,11
Saúde	R\$ 619.152,16	R\$ 703.399,04
Segurança e Saúde no Trabalho		
Educação	R\$ 131.412,54	R\$ 46.794,10
Capacitação e desenvolvimento profissional	R\$ 437.427,87	R\$ 397.507,55

Indicadores do corpo funcional	2009	2010
Nº de empregados ao final do período	1.146	1300
Nº de admissões durante o período	322	510
Nº de empregados terceirizados	208	117
Nº de estagiários	275	316
Nº de mulheres que trabalham na empresa	798	910
Nº de pessoas com deficiência ou necessidades especiais	13	13

Indicadores relevantes quanto ao exercício da Cidadania empresarial	2009	2010
Nº total de acidentes de trabalho	18	25

Os projetos sociais e ambientais desenvolvidos pela empresa foram definidos por:	
Direção	()
Direção e gerências	(X)
Todos os empregados	()

Os padrões de segurança e salubridade no ambiente de trabalho foram definidos por:	
Direção e gerências	()
Todos os empregados	()
Todos + CIPA	(X)

Quanto à liberdade sindical, ao direito de negociação coletiva e à representação interna dos trabalhadores, a empresa:	
Não se envolve	()
Segue as normas da OIT	(X)
Incentiva e segue a OIT	()

A previdência privada contempla:	
Direção	()
Direção e gerências	()
Todos os empregados	(X)

Na seleção dos fornecedores, os mesmos padrões éticos e de responsabilidade social e ambiental adotados pela empresa:	
Não são considerados	()
São sugeridos	()
São exigidos	(X)

Quanto à participação de empregados em programas de trabalho voluntário, a empresa:	
Não se envolve	()
Apóia	(X)
Organiza e incentiva	()

Créditos:

Coordenação

Adriana Cadore Borborema Gusmão
Assessoria de Comunicação e Marketing

Projeto Editorial e Textos

Débora Murta Braga

Projeto Gráfico/Diagramação

Bruno Cavalheiro Bertagnolli

Fotos

Lio Simas/Viviane Rodriguez/Mauro Goulart

O SESC-SC agradece a todos os colaboradores envolvidos no levantamento das informações constantes nesta edição do Balanço Social.

Departamento Regional SESC-SC

Presidente do Sistema Fecomércio – SC

Bruno Breithaupt

Diretor Regional

Roberto Anastácio Martins

Contatos:

www.sesc-sc.com.br

Rua Felipe Schmidt, 786 – Centro

88010-002 – Florianópolis – SC

Tel: (48) 3251-4848

Fax: (48) 3251-4828